

# お知らせ版

# 8

令和元年8月1日号 (No.732)

2019

## 山辺町消防団 消防操法認定審査会

町民のみなさんが安心して暮らせるように、日夜活躍している山辺町消防団。

その団員による消防ポンプ操作の的確な動作と技術の向上を目的に消防操法認定審査会を行います。技を磨き鍛錬した迫力のある操法を披露します。多数ご観覧のうえ、応援をお願いします。

日時／8月4日(日)

午前7時～ 2・4・5分団

午前9時～ 1・6分団

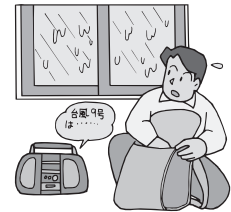
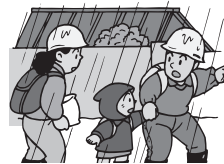
場所／役場東側駐車場

### 問合せ

防災対策課 防災減災推進係 ☎ (667) 1119



## 風水害に備えましょう



水防法改正に伴い、国・県において須川および小鶴沢川の洪水浸水想定区域が見直され、3月に改正されました。その内容は、県や町ホームページの防災情報で確認することができます。

また、今年7月に九州南部を中心に記録的な大雨となり、各地で甚大な被害が発生しました。山辺町でも、いつ災害に襲われるかわかりません。自分や家族の身を守るため、「今できること」「しなければならないこと」を考えましょう。

町ホームページのアドレス／

<https://www.town.yamanobe.yamagata.jp/soshiki/29/kouzuisinnsui0527.html>

### 問合せ

防災対策課 危機管理係 ☎ (667) 1119

## 山辺高校柔道部

さとうわかこ  
佐藤和夏子さんが女子個人57kg級でインターハイ出場！

～ 山辺高校では初の個人戦インターハイ選手誕生 ～



6月8日(土)に行われた第70回山形県高等学校総合体育大会の柔道競技・女子個人戦57kg級で、山辺高校の佐藤和夏子さん(看護科3年、朝日町立朝日中学校出身)が優勝。鹿児島県で8月9日(金)から開会する全国高等学校総合体育大会(インターハイ)への出場を決めました。個人戦としては、山辺高校創立以来、初のインターハイ選手の誕生となるそうです。

インターハイで佐藤さんが出場する試合は、鹿児島アリーナ(鹿児島市)で8月12日(月・振替休日)に行われます。

### 町営住宅入居者募集

募集住宅／町営南町住宅 3DK 1戸

申込み資格／

- ①現に同居し、または同居しようとする親族がいる方
  - ②所得が公営住宅法の規定に該当する方
  - ③諸税を滞納していない方
  - ④入居しようとする方全員が暴力団員ではないこと、または暴力団員と親密な関係を持つ者ではないこと
- 受付期間／8月1日(木)～16日(金)  
 入居開始日／9月中旬から下旬  
 ※提出書類など、詳しくは建設課(役場2階)窓口または町ホームページでご確認ください。

**申込み・問合せ**

建設課 管理用地係 ☎(667) 1113

### 県営住宅入居者募集

募集住宅／県営近江アパート 3DK 4戸(一般用・倍率優遇あり)

申込み資格／現に同居し、または同居しようとする親族があり、所得が公営住宅法の規定に該当する方  
 ※県外在住の方も申し込みできます。

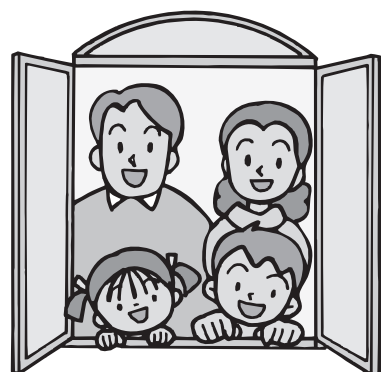
受付期間／8月2日(金)～8日(木)(月曜日を除く)

受付時間／午前10時～午後6時

必要書類／県営住宅申込書、62円切手(2枚)

**申込み・問合せ**

県すまい情報センター(霞城セントラル22階)  
 ☎(647) 0781



### 来年度小学校へ入学するお子さんへ

令和2年度に小学校へ入学するお子さんの健康診断を実施します。

案内は8月中旬に郵送します。該当する方は忘れずに受診しましょう。

日時／9月12日(木)

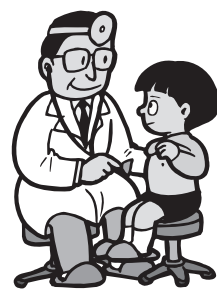
受付：午後1時～1時20分

場所／町民総合体育館

対象者／平成25年4月2日から平成26年4月1日まで  
 に生まれたお子さん

**問合せ**

教育課 学校教育係  
 ☎(667) 1115



### 夏季休業中の学校閉庁期間

山辺町立小・中学校では、夏季休業中に学校閉庁期間(教職員が一斉に夏季休暇を取得し、学校に勤務しない期間)を設けます。

この期間の連絡や問い合わせは、教育課へお願いします。

学校閉庁期間／8月13日(火)～16日(金)

**問合せ**

教育課 学校教育係  
 ☎(667) 1115



### 山辺温泉保養センター 作品展示のお知らせ

8月は、「南部公民館 絵画教室」のみなさんの作品を展示します。温泉においでの際は、ぜひご覧ください。

**問合せ** 山辺温泉保養センター  
 ☎(664) 7777

### 高齢者肺炎球菌感染症予防接種の費用を助成します

次の条件に当てはまる方に高齢者肺炎球菌感染症予防接種費用の一部を助成します。接種を希望する方は、医療機関に予約のうえ、今年度中に接種しましょう。

今年度の対象者／①～③のいずれかに当てはまり、過去に肺炎球菌予防接種を受けたことがない方

- ①次の年齢に当てはまる方
  - ・65歳となる方：昭和29年4月2日から昭和30年4月1日までに生まれた方
  - ・70歳となる方：昭和24年4月2日から昭和25年4月1日までに生まれた方
  - ・以降、100歳までの5歳刻みの年齢の方
- ②60歳から65歳未満の方で、心臓や腎臓などの障がいにより日常生活がほとんど困難な方(身体障がい者手帳1級に準じる方)
- ③100歳以上の方

助成額／4,000円

接種期間／令和2年3月31日(火)まで

※助成申請は、令和2年4月10日(金)まで受け付けます。

**問合せ**

保健福祉センター  
 ☎(667) 1177



### 認可外保育施設に入所しているお子さんの保育料を補助します

町では、認可外保育施設に入所しているお子さんの保護者に、保育料(4～9月入所分)の一部を補助します。申請する方は、事前に保健福祉課子育て支援係(役場1階②番窓口)で必要書類を受け取り、期限まで申し込んでください。

補助対象者／町内に住所があり、お子さんを認可外保育施設に入所させている保護者  
 ※各種税金や保険料、下水道料金などを滞納している場合は、補助対象外となります。

申込み期限／9月20日(金)

※10～3月入所分の補助については、来年2月ごろにお知らせします(無償化に該当する方は除きます)。

**申込み・問合せ**

保健福祉課 子育て支援係 ☎(667) 1107

### 出張ハローワーク ひとり親全力サポートキャンペーン

児童扶養手当の現況届の提出時期に合わせて、ハローワークの臨時相談窓口を設置して出張相談を実施します。申し込みは必要ありません。

日時／8月28日(水) 午前9時～午後4時

場所／役場1階 町民談話室

内容／職業相談

**問合せ**

保健福祉課 子育て支援係 ☎(667) 1107

### 資源物の回収にご協力ください!

町では家庭から出される新聞紙、ダンボール、雑誌、雑がみ、古着、古布を資源回収しています。特に雑がみへの分別を徹底すれば『もやせるごみ(有料ごみ)』を減らせます。雑がみ分別袋は、役場・支所、お近くの公民館で、無料で配布しています。

【8月の旧役場での資源回収日(3日間)】

9日(金)	10日(土)	11日(日・山の日)
-------	--------	------------

回収時間／午後5時～8時

**問合せ**

町民生活課 生活環境係  
 ☎(667) 1109





## 国民健康保険・後期高齢者医療制度のお知らせ

### 新しい保険証は お手元に届きましたか？

国民健康保険と後期高齢者医療制度の保険証は毎年7月31日に有効期限を迎えます。

被保険者の方が8月1日からお使いになる新しい保険証は7月中に郵送していますので、お手元に届いているかどうかご確認ください。

もし保険証が届いていない場合は、町民生活課までご連絡ください。

※国民健康保険の保険証は世帯主あて、後期高齢者医療制度の保険証は被保険者あてに送付しています。

※過年度分の国民健康保険税、後期高齢者医療保険料に納め忘れなどがある場合は、別途窓口での交付となりますので、町民生活課までお越しください。

**手続き・問合せ** 町民生活課 国保医療係（役場1階①番窓口） ☎（667）1109

### 後期高齢者医療の保険証をお持ちの方は 全身健康へ向け、歯周疾患検診を受けましょう

山形県後期高齢者医療広域連合では、健康を維持し、食べる楽しみをいつまでも得られるように歯周疾患検診事業を実施しています。お口の健康は、全身の健康につながります。今年度の対象となっている方は、ぜひこの機会に受診しましょう。

**対象者**／昭和18年4月1日から昭和19年3月31日までに生まれた方で、後期高齢者医療被保険者証をお持ちの方

※平成30年10月1日から平成31年3月31日までの間に歯科受診歴がある方を除きます。

**受診期間**／8月1日(木)～12月31日(火) **受診料金**／無料

**受診場所**／山形県歯科医師会に所属している歯科医院

**受診方法**／事前に受診する歯科医院に予約してください。その際「山形県後期高齢者医療広域連合の歯周疾患検診」であることを伝えてください。

**受診時の持ち物**／受診券、受診票、保険証

※対象者には、7月27日付けで受診券と受診票などを送付しています。紛失した場合や不明点は問い合わせください。

**問合せ** 山形県後期高齢者医療広域連合  
事業課 給付係 ☎0237（84）7100



### 「限度額適用認定証」などが 引き続き必要な方は

国民健康保険と後期高齢者医療制度の「限度額適用認定証」などの有効期限は、毎年7月31日までとなっています。

有効期限以降も引き続き「限度額適用認定証」などが必要な方は、あらためて町民生活課の窓口での申請手続きが必要となります。この場合の発効期日は、申請手続きをした日の属する月の初日となりますのでご注意ください。

**持ち物**／保険証、印かん、マイナンバー（個人番号）カードまたは通知カード、窓口に来た方の本人確認ができるもの（運転免許証など）

※国民健康保険税に納め忘れがある場合、申請手続きはできません。

※住民税の課税状況などの変化により、交付できない場合があります。

### ファアラ相談室（一般相談）

女性カウンセラーが、心の相談に応じます。予約制ですので、事前に電話予約が必要です。

**時間**／月・水曜日 午後2時～7時  
火・金曜日 午前9時～正午  
木・土曜日 午前9時～午後1時  
日曜日 午後2時～5時

※8月11日（日・山の日）と12日（月・振替休日）は休みとなります。

#### 申込み・問合せ

山形市男女共同参画センター「ファアラ」  
（山形市城西町2-2-22） ☎（645）8077

### 障がい者のための 「ふれあい合同面接会」

障がい者雇用の機運を高めていくため、9月の「障がい者雇用支援月間」に面接会を開催します。

**日時**／9月26日(木) 午後1時～4時

※受け付けは正午からとなります。

**場所**／山形ビッグウイング（山形市平久保100）

**対象者**／ハローワーク山形・村山・寒河江管内に就職を希望する方で、障がい者手帳を所持している方

**参加企業**／障がい者雇用に対して理解がある企業、約60社を予定しています。

**主催**／ハローワーク山形、ハローワーク村山、ハローワーク寒河江

#### 申込み・問合せ

ハローワーク山形 専門援助部門  
☎（684）1521（音声案内：46#）

### 日曜・祝日・年末年始の急病のときは

#### 山形市休日夜間診療所

所在地：山形市香澄町2-9-39  
☎（635）9955



### 認定こども園 やまべ幼稚園 ノントン教室

子育て支援教室として「ノントン教室」を開催しています。申し込み、料金は必要ありません。直接、やまべ幼稚園へおいでください。

**日時**／8月29日(木) 午前10時～11時30分

**場所**／やまべ幼稚園

**対象者**／就学前のお子さんとその保護者

**持ち物**／お子さんの内履き

#### 問合せ

やまべ幼稚園  
☎（664）6020



### 第7回 山辺町バレーボール協会 会長杯ソフトバレーボール大会

ソフトバレーボールを楽しみ、さわやかな汗を流しましょう。

**日時**／9月8日(日) 午前8時～

**場所**／町民総合体育館

**参加資格**／高校生以上

**チーム編成**／年齢・性別を問わず4人、補欠を若干名としてチームを編成してください。

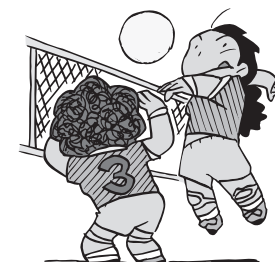
**参加料**／1チームにつき2,500円

※大会当日、持参してください。

**申込み**／8月23日(金)まで、所定の申込書（問い合わせいただいた方に郵送します）に記入のうえ、郵送で申し込んでください。

#### 申込み・問合せ

山辺町バレーボール協会 会長 鈴木謙一さん  
☎090（2792）5096  
〒990-0322 山辺町大字要害258



## しそ巻きづくり講座

子どもから大人まで大人気! 青しそを使った、風味豊かで食欲をそそる「しそ巻き」を一緒に作ってみませんか? どなたでも、お気軽にお申し込みください。

日時/8月9日(金) 午前9時~正午

場所/近江公民館

講師/設楽八重子さん

持ち物/なし

参加費/500円(材料費)

募集人数/12人

※定員になり次第、募集を締め切ります。

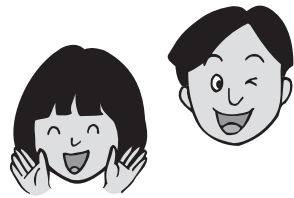
※留守番電話への申し込みは無効となります。

※申し込み漏れの原因になりますので、知人や友人からの申し込みは受け付けできません。本人から直接申し込みくださるようお願いします。

### 申込み・問合せ

近江公民館

☎(664) 7895



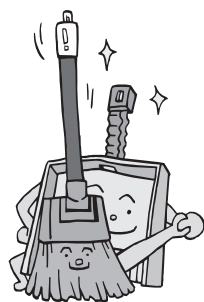
## 公民館、体育館からのお願い

### ◇駐車場の利用について

公民館・体育館の駐車場は、利用者のためのものです。利用者以外の方の駐車はご遠慮ください。また、自転車などを身障者スペースに駐輪することはおやめください。

### ◇各施設の利用について

施設を利用した際のごみは、お持ち帰りください。公民館・体育館は多くの方が利用する施設です。利用後は、次に利用する方のために清掃をお願いします。



## 夏休みロボット工作教室

自分で組み立て、自分でプログラミング、改造も自分でできるロボット工作に挑戦してみませんか?

スクラッチでプログラミング、3Dデザインソフトでボディーの設計・改造ができます。1時間で組み立て可能な二足歩行ロボットの工作に挑戦します。親子での参加も大歓迎です。

日時/8月17日(土) 午前10時~正午

場所/近江公民館

対象者/小学校3年生以上、88歳までの方で、パソコンを使える方

講師/笠原照明さん(やまのべマイスター登録者)

持ち物/飲み物(パソコン・タブレットの持ち込み可)

参加費/4,000円(材料費)

募集人数/5人

申込み期限/8月9日(金)

### 申込み・問合せ

近江公民館 ☎(664) 7895

## おとなのプログラミング入門

子どもの力を伸ばすには、周りの大人も知っておきたい!

2020年から始まるプログラミング教育の意義を学びます。また、やさしい解説とサンプルプログラムでスクラッチを体験・理解しましょう。

日時/8月17日(土) 午後1時~4時

場所/近江公民館

対象者/保護者、小・中学校の教員

講師/笠原照明さん(やまのべマイスター登録者)

持ち物/飲み物、パソコンまたはタブレット

※レンタルタブレットは500円でお貸しします。

参加費/無料

募集人数/10人

申込み期限/8月16日(金)

### 申込み・問合せ

近江公民館 ☎(664) 7895



## 歌声サロン「もも・くり・3年会」 『武田勇治郎 歌と朗読』

### ● もも・くり・3年会

山辺北部公民館では毎週金曜日、「楽しく歌って、会話して、ストレス発散、脳を活性化して、いつまでもイキイキした生活を!」を目的に、唱歌や懐メロなど、キーボード演奏にあわせて歌を歌う活動をしています。

今回は、中山町在住・伊賀健さんのギター演奏もあります。男女問わず、会話を楽しむ方、歌う方、自由気ままでOK! お気軽におこしください。

### ● 武田勇治郎ステージ

要害生まれの武田勇治郎は、今年3月で生誕100年を迎えました。勇治郎は、戦争という苦しい時代でありながら、故郷の自然に優しいまなごしを向け、数多くの詩を書き残しました。そのどれもがキラキラと輝いて、今も読む人に深い感動を与えています。

勇治郎の詩の朗読や歌、子どもと河童の世界を朗読劇で表現します。「もも・くり・3年会」の活動終了後に開演します。

日時/9月6日(金) 午前10時~正午

午前10時~ もも・くり・3年会

午前11時30分~ 武田勇治郎ステージ

場所/山辺北部公民館

演奏/もも・くり・3年会

キーボード:安達慶子さん(代表・西高楯)

ギター:伊賀健さん(ゲスト・中山町)

朗読/武田勇治郎を詩う「べっきの会」

参加費/もも・くり・3年会:100円

武田勇治郎ステージ:無料

※申し込みは必要ありません。

~対賢ギャラリーに武田勇治郎の詩を展示します~

期間/8月2日(金)~9月27日(金)

※土・日曜日、祝日は休館となります。

時間/午前8時30分~午後5時15分

### 問合せ

山辺北部公民館 ☎(667) 0551



## ラベンダーとデイジーの ウェルカムプレートづくり

### トールペインティング体験講座

あらゆる素材に絵を描くことができる「トールペイント」に挑戦してみませんか?

一見するとかなり難しく思われますが、少しでも練習すれば誰にでも描けてしまうのが魅力の1つです。

基本の描き方の講座になりますので、ぜひご参加ください。

日時/8月27日(火) 午前10時~午後0時30分

場所/山辺北部公民館

講師/平山鏡子さん(日本手芸普及協会 トールペインティング講師、山辺町在住)

持ち物/エプロン

参加費/1,000円(プレート、専用筆代)

募集人数/先着6人

申込み期限/8月16日(金)

※今回は少人数の募集になりますので、お早目にお申し込みください。

### 申込み・問合せ

山辺北部公民館 ☎(667) 0551



# 山辺町議会議員選挙の投票日は8月25日(日)です

問合せ 町選挙管理委員会 ☎ (667) 1111

任期満了に伴う『山辺町議会議員選挙』が8月20日(火)に告示され、8月25日(日)に投票が行われます。大切な一票を棄権することなく、必ず投票しましょう。当日、仕事や旅行などで不在になる場合は、期日前または不在者投票を行いましょう。

## ◆ 投票

日時／8月25日(日) 午前7時～午後8時

※中支所、作谷沢支所、畑谷公民館は、午後7時で終了となりますので、ご注意ください。

場所／町内に12の投票所を設けます。居住地区ごとに投票所を指定しています。(下表参照)

投票できる方／次の要件を満たす、町の選挙人名簿に登録されている方

①年齢要件…平成13年8月26日以前に生まれた方

②住所要件…令和元年5月19日以前から投票日まで引き続き町内に住所がある方

住所が変わった方／▽入場券が届いても、投票日まで町外に転出した方は投票できません。ただし、期日前投票を行ってから転出した場合の投票は有効となります。▽8月19日以後に町内で住所を異動した方は、異動前の住所の投票所で投票してください。

投票所では、▽選挙管理委員会から送付される『入場券』を忘れずにお持ちください。▽小さなお子さんを同伴しても投票できます。また、身体の不自由な方などで字が書けないような場合でも投票できます。▽分からないことがありましたら、係員にお尋ねください。

## ◆ 期日前および不在者投票

期間／8月21日(水)～24日(土) 時間／午前8時30分～午後8時

場所／役場2階 会議室(1)(2) ※エレベーターをご利用ください。

持ち物／入場券(届いている場合) ※印かんは必要ありません。

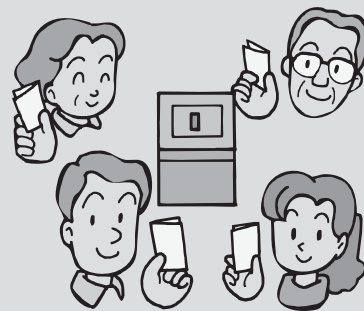
※指定病院などで不在者投票を行う場合は、病院の事務局へ投票用紙の請求について相談してください。

## ◆ 開票

日時／8月25日(日) 午後9時～ ※即日開票 場所／町武道館

## ◆ 投票所はこちらです。

投票区	投票所	地区名
1	山辺北部公民館	東町、東高橋、高橋1、高橋2、西高橋、芦沢
2	中央公民館	本町、駅前、仲町、大手町、弾正淵、下裏小路、東館、上裏小路、前小路、西館、前ノ内、西町、北ノ宿、上野、上宿、上田小路
3	緑ヶ丘コミュニティセンター	緑ヶ丘2、緑ヶ丘3、緑ヶ丘4、緑ヶ丘5、緑ヶ丘6
4	山辺南部公民館	長嶋1、長嶋2、長嶋3、沢寺、田中、南町1、南町2、南町3、田小路、鍛冶町、鍛冶町2、新町1、新町2、新町3、清水町、三河尻
5	山辺東部公民館	大門町1、大門町2、大門町3、大門町4、大門町5、大門町6、大門町7、大門東光台
6	大寺公民館	西之表、天神、橋本、学校前、久保、南組、北組、鬼ノ目、蓮台寺、熊沢、宿、上道、荒宿、杉下、相ノ沢、メルヘン
7	中支所	東、中丸、前方、荒谷、湯舟、面白遅根
8	作谷沢支所	大杉向、森向、沢下、館野、小針生、築沢東部、築沢中部、築沢西部
9	畑谷公民館	上芦沢、畑谷東部、畑谷中部、畑谷西部、畑谷南部、撰待、馬牽
10	相模公民館	根際1、根際2、根際3、根際4、根際5、根際6、根際7、根際8、要害1、要害2、要害3、下原
11	大塚自治公民館	大塚1、大塚2、大塚3、大塚4
12	近江公民館	近江1、近江2、近江3、近江4、近江5、近江6、近江7、近江8、近江9、やまのべ荘



# 社会共育のひろば

★各講座・教室など、申し込み期限前に募集人数が定員になり次第、募集を締め切ります。

## 安達峰一郎記念 世界平和弁論大会

山形大学都市・地域学研究所と町が、今年で9回目となる「安達峰一郎記念世界平和弁論大会」を開催します。

### ◆ 本選弁論大会

日時／11月9日(土) 午後1時～5時30分

場所／山形大学小白川キャンパス

### ◆ 募集要項

応募資格／中学生、高校生(高等専門学校生は3年生まで)

課題／「平和について」または「自由課題」の作文(題名は自由)

▼中学生の部：400字詰め原稿用紙3枚以内で、スピーチ5分以内とします。

▼高校生の部：400字詰め原稿用紙5枚以内で、スピーチ7分以内とします。

応募期間／8月31日(土)～9月23日(月・秋分の日)(当日消印有効)

応募方法／郵送またはEメールで原稿(タイトル・学校名・学年・氏名を記載してください。)を送付してください。郵送の場合は、封筒の表に「弁論大会作文同封」と朱書きし、住所・氏名・学校名・学年・性別・電話番号・メールアドレスも記載してください。

応募作品の選考／応募作品の中から審査委員会によって部門ごとに10人を選考し、弁論大会当日に本人からスピーチしていただきます。選考結果は、10月9日(水)までに山形大学都市地域学研究所ホームページで発表します。

表彰／部門ごとに、最優秀賞1人、優秀賞1人、特選1人

### 送付先／

〒990-8560 山形市小白川町1-4-12

山形大学都市・地域学研究所

メール：toshiken@human.kj.yamagata-u.ac.jp

### 問合せ

▼教育課 社会教育係 ☎ (664) 6033

▼山形大学都市・地域学研究所

☎ (628) 4871 FAX (628) 4917

## 令和元年度「山辺町成人式」

令和元年度の山辺町成人式を開催しますので、新成人のみなさんは、ご出席ください。

日時／8月15日(休)

午後1時30分～4時10分(予定)

※開始時刻に遅れないように受け付けを済ませてください。

場所／中央公民館

対象／平成10年4月2日から平成11年4月1日までに生まれた方

服装／夏の成人式ですが、軽装ながらも式典にふさわしい服装で出席してください。

その他／当日、受付で記念品をお受け取りください。成人式を欠席した方には記念品をお届けすることができません。

### 問合せ

教育課 社会教育係 ☎ (664) 6033

## あなたの周りの善行者を ご推薦ください

町青少年育成町民会議では、町内にお住まいの小・中学生や高校生などで、ひたむきに心あたまの活動をされている方を表彰しています。あなたの周りの善行者を、ぜひご紹介ください。

推薦基準／町内にお住まいの小・中学生や高校生などの青少年で、人知れず善行を行っている個人・グループ・団体

※過去に善行表彰など、これに類する表彰を受けた方は対象となりません。

推薦方法／各公民館に置いてある推薦用紙に必要事項を記載し、各公民館へお届けください。

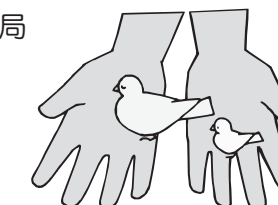
選考・表彰／町青少年育成町民会議「常任委員会」で選考し、総会の席上で表彰します。

### 問合せ

町青少年育成町民会議事務局

(教育課 社会教育係内)

☎ (664) 6033



# 8

2019

# お知らせカレンダー

保健事業（健診・検診など）の問合せ／保健福祉センター ☎（667）1177

1	木	交通安全の日（黄色い小旗を掲げ交通安全に努めましょう） レディース検診（詳細は個人通知をご覧ください）
2	金	
3	土	
4	日	日曜当番医 9：00～12：00（受付11：30まで） 鈴木医院 ☎（664）5345 *7月1日号の掲載内容から変更になりました。
5	月	母子手帳交付・妊婦健康相談（妊娠届出書、印かん、 マイナンバーカードまたは通知カード、身分証明書持参） 受付…13：30～14：00 保健福祉センター 生活習慣病に関する健康相談（検診結果持参） 受付…15：00～15：30 保健福祉センター
6	火	
7	水	3カ月児健診（母子手帳持参） 受付…13：00～13：10 保健福祉センター 対象…平成31年4月生まれ 9カ月児健診（母子手帳、歯ブラシ持参） 受付…13：10～13：20 保健福祉センター 対象…平成30年11月生まれ ママとベビーの健康相談（助産師相談） 乳児健診時に開催（要予約） 肺がん検診（詳細は個人通知をご覧ください）
8	木	離乳食教室（参加費200円、要申込み） 時間…10：00～12：00 保健福祉センター 対象…平成30年10月～平成31年1月生まれの赤 ちゃんの保護者
9	金	資源回収日 17：00～20：00 旧役場
10	土	資源回収日 17：00～20：00 旧役場
11	日	<山の日> 資源回収日 17：00～20：00 旧役場 日曜当番医 休診となります。
12	月	<振替休日> 盆踊り大会（山辺地区）
13	火	シルバー人材センター入会希望者説明会 13：30～14：30 町シルバー人材センター ☎（667）1055 盆踊り大会（大寺・相模地区）
14	水	
15	木	交通安全の日（黄色い小旗を掲げ交通安全に努めましょう） 山辺町成人式（8ページ参照） 盆踊り大会（作谷沢・近江地区）
16	金	パパママ教室（母子手帳、筆記用具持参） 時間…13：30～16：00 保健福祉センター 対象…令和元年12月～令和2年2月の出産予定 者・育児担当者 盆踊り大会（中地区）
17	土	
18	日	日曜当番医 9：00～12：00（受付11：30まで） 山辺こどもクリニック ☎（664）8488
19	月	母子手帳交付・妊婦健康相談（妊娠届出書、印かん、 マイナンバーカードまたは通知カード、身分証明書持参） 受付…13：30～14：00 保健福祉センター 生活習慣病に関する健康相談（検診結果持参） 受付…15：00～15：30 保健福祉センター
20	火	総合健診（詳細は個人通知をご覧ください）

21	水	1歳6カ月児健診（母子手帳、歯ブラシ、タオル持参） 受付…13：00～13：10 保健福祉センター 対象…平成29年12月～平成30年1月生まれ 2歳6カ月児歯科健診（母子手帳、歯ブラシ、タオル 持参） 受付…13：30～13：40 保健福祉センター 対象…平成29年2月～3月生まれ 時間外乳がん・子宮頸がん検診（詳細は山形検診 センターへ問い合わせください。☎688-6511）
22	木	
23	金	
24	土	
25	日	山辺町議会議員選挙投票日・開票日（9ページ参照） 第27回山辺町民ゴルフ大会 7：30～（受付7：00～） 山形ゴルフ倶楽部 日曜当番医 9：00～12：00（受付11：30まで） 和敬会クリニック ☎（664）5178
26	月	山辺温泉保養センター休館日
27	火	シルバー人材センター入会希望者説明会 13：30～14：30 町シルバー人材センター ☎（667）1055
28	水	
29	木	
30	金	総合健診（詳細は個人通知をご覧ください） 肺がん検診（詳細は個人通知をご覧ください）
31	土	山辺町バスケットボールフェスティバル2019 14：00～ 町民総合体育館
9/1	日	交通安全の日（黄色い小旗を掲げ交通安全に努めましょう） 日曜当番医 9：00～12：00（受付11：30まで） 伊東医院 ☎（664）5025
2	月	母子手帳交付・妊婦健康相談（妊娠届出書、印かん、 マイナンバーカードまたは通知カード、身分証明書持参） 受付…13：30～14：00 保健福祉センター 生活習慣病に関する健康相談（検診結果持参） 受付…15：00～15：30 保健福祉センター 総合健診（詳細は個人通知をご覧ください） 肺がん検診（詳細は個人通知をご覧ください）
3	火	
4	水	3カ月児健診（母子手帳持参） 受付…13：00～13：10 保健福祉センター 対象…令和元年5月生まれ 9カ月児健診（母子手帳、歯ブラシ持参） 受付…13：10～13：20 保健福祉センター 対象…平成30年12月生まれ ママとベビーの健康相談（助産師相談） 乳児健診時に開催（要予約）
5	木	

## 子育て広場・めんごっこ広場（8月）

場所	期日
山辺南部公民館 ☎（665）7305	20、27
山辺北部公民館 ☎（667）0551	22、29
安達峰一郎記念保育所 ☎（664）5066	2、5、7、9、19、 21、23、26、28、30

<時間> 公民館……午前10時～11時30分  
保育所……午前9時～正午、午後1時～3時  
※就学前のお子さんとその保護者が対象です。  
※無料で利用できます。申し込み不要です。  
※中央公民館と大寺公民館の子育て広場は休みです。

## 【8月の納税】

町民税2期 国民健康保険税2期

納期限／9月2日(月)

問合せ／税務課 収納対策室 ☎（667）1105